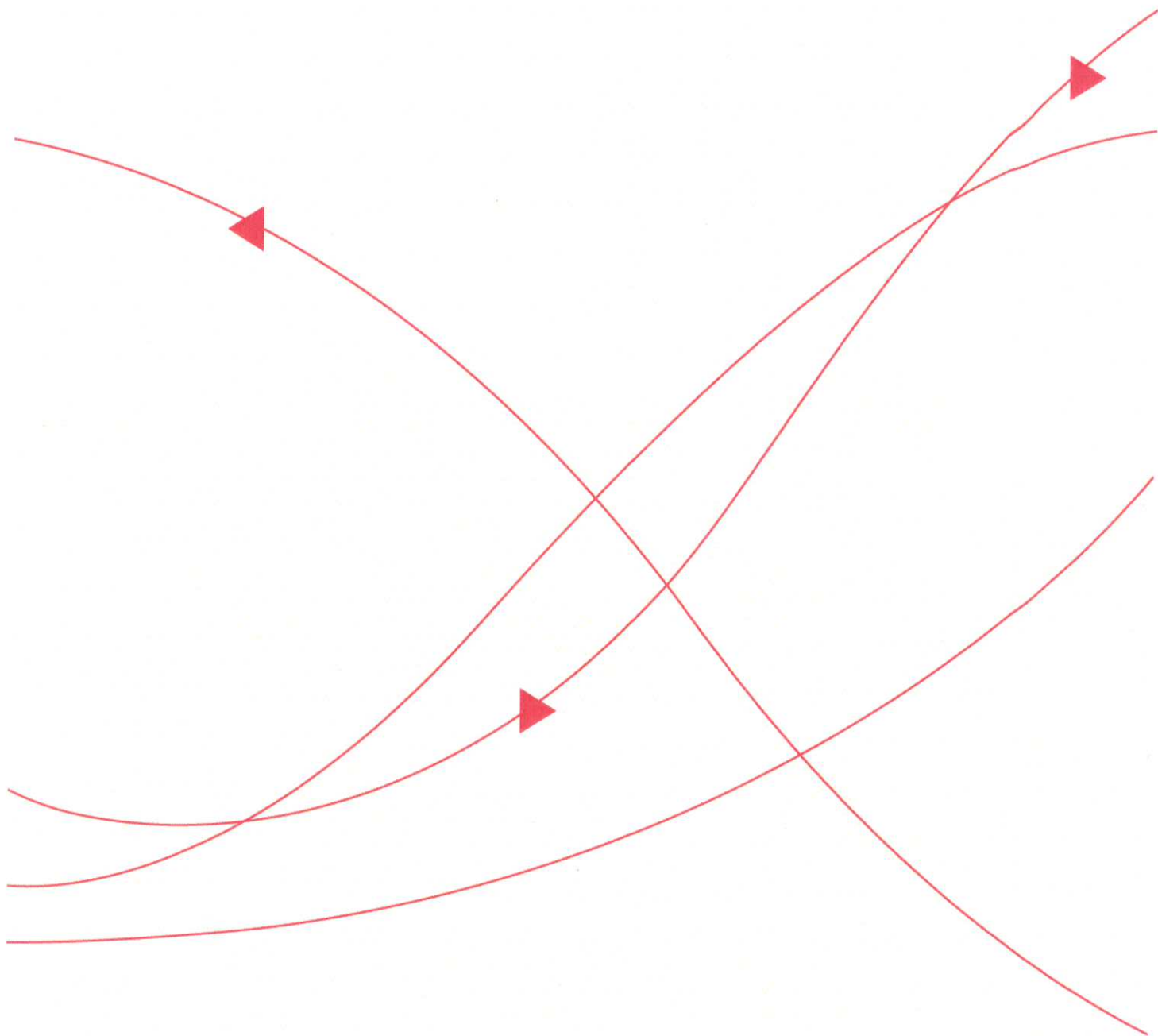




TERMO DĚČÍN

člen skupiny

 **MVV Energie CZ**



**Výroční zpráva
2013–2014**



TERMO Děčín a.s.



TERMO DĚČÍN

člen skupiny

 **MVV** · Energie · CZ

Výroční zpráva

za období fiskálního roku
od 1. 10. 2013 do 30. 9. 2014



Obsah

Obecná část	4
1. Úvodní slovo.....	5
2. Profil společnosti	7
3. Organizační struktura společnosti.....	10
4. Významné události roku 2013–2014.....	11
5. Zpráva představenstva společnosti.....	13
6. Compliance	24
Finanční část	26
1. Zprávy nezávislého auditora	27
2. Účetní závěrka.....	30
3. Zpráva o vztazích	53
4. Následné události	59



Obecná část



1. Úvodní slovo

Vážení akcionáři, odběratelé, obchodní partneři, dámy a pánové,

jsem velmi rád, že Vám mohu i letos předložit novou výroční zprávu společnosti TERMO Děčín a.s., a jako každý rok bych Vás rád seznámil s informacemi o činnosti společnosti a jejím hospodaření ve fiskálním roce 2013/2014.

Na samém počátku bych rád konstatoval, že společnost v letošním fiskálním roce dosáhla všech plánovaných provozně-ekonomických ukazatelů. V ukazatelích měrné spotřeby primární energie a měrných ztrát bylo, jako každoročně, dosaženo velmi dobrých výsledků, které jsou základním odrazovým můstkem v procesu optimalizace nákladů společnosti, jak při výrobě a rozvodu tepla, tak i při výrobě elektřiny.

Hospodářský výsledek společnosti TERMO Děčín a.s. byl ve fiskálním roce 2013/2014 dosažen ve výši 47,013 mil. Kč po zdanění.

Naše společnost se i nadále zaměřuje na realizaci investic do modernizace a rozvoje výroby tepelné a elektrické energie i rozvodné soustavy, s cílem zajišťovat spolehlivou a bezpečnou dodávku tepelné energie odběratelům a zároveň udržet maximální ohleduplnost k životnímu prostředí. Rád bych podotkl, že díky modernizaci celé soustavy, přechodem na plynofikaci a využití obnovitelných zdrojů na centrálních zdrojích tepla na území města Děčín došlo k dnešnímu dni ke snížení emisí o více než 600 tis. tun CO₂ ve srovnání s předchozím spalováním hnědého uhlí a topných olejů.

V uplynulém roce se nám podařilo dokončit výstavbu tepelné přípojky a instalaci KPS v nově vybudovaném Obchodním Centru Pivovar s celkovou vytápěnou plochou 23 tis. m². Projekt připojení OC Pivovar byl zároveň přihlášen do soutěže „Projekt roku 2013“, kategorie Rozvoj soustav zásobování teplem, organizované Teplárenským sdružením ČR.

Věřím, že naše společnost má splněním úkolů uplynulého fiskálního roku a svým odpovědným a aktivním přístupem ke svým zákazníkům, velmi dobré předpoklady pro poskytování kvalitních služeb svým odběratelům i v dalších letech.



Na závěr mi dovoluje poděkovat zákazníkům za důvěru, kterou nám projevují, akcionářům společnosti za podporu a spolupráci a zaměstnancům společnosti za jejich úsilí a profesionální pracovní nasazení, kterým nemalou měrou přispěli ke splnění úkolů fiskálního roku 2013/2014.

Ing. Petr Šimoník
předseda představenstva
TERMO Děčín a.s.



2. Profil společnosti

Stav k 30. září 2014

Obchodní firma:	TERMO Děčín a.s.
Právní forma:	Akciová společnost
Sídlo:	Oblouková 25, Děčín III, PSČ 405 02
IČO:	640 50 882
DIČ:	CZ 640 50 882
Datum vzniku společnosti:	29. listopadu 1995
Rejstříkový soud:	OR vedený Krajským soudem v Ústí nad Labem
Spisová značka v obchodním rejstříku:	Oddíl B, vložka 765
Telefon:	+420 412 552 440
E-mail:	termo@mvv.cz
Webové stránky:	www.termo.mvv.cz
Bankovní spojení:	800242008/2700 vedený u UniCredit Bank Czech Republic a.s.
Člen skupiny:	MVV Energie CZ
Vlastnická struktura společnosti:	Akciová společnost
Majetková účast v jiných společnostech:	Nemá

Hlavním předmětem podnikání společnosti je:

- Výroba tepelné energie
- Rozvod tepelné energie
- Výroba elektřiny

Licence společnosti:

- č. 310100420 výroba tepelné energie
- č. 320100422 rozvod tepelné energie
- č. 110100774 výroba elektřiny



Akcie:	518 948 ks kmenových akcií na jméno v zaknihované podobě ve jmenovité hodnotě 93,- Kč
Základní kapitál společnosti:	48 262 164,- Kč
Splaceno:	100 %

Společnost nemá organizační složku v zahraničí.

Společnost náleží ke koncernu MVV Energie, v jehož čele v České republice je společnost MVV Energie CZ a.s., se sídlem Kutvirtova 339/5, 150 00 Praha 5, IČO 49685490, zapsaná v obchodním rejstříku vedeném Městským soudem v Praze, oddíl B, vložka 14942, a ve světě MVV Energie AG, se sídlem ve Spolkové republice Německo, Mannheim D 68159, Luisenring 49 a identifikačním číslem HRB 1780.

Statutární orgán společnosti a dozorčí rada

Za celkové vedení společnosti a řízení jejího chodu odpovídá statutární orgán, který je zároveň vrcholovým managementem společnosti.

Představenstvo společnosti



Ing. Petr Šimoník
předseda představenstva



Ing. Pavel Jonáš
místopředseda představenstva (od 1. 3. 2014)



Ing. Jitka Holčáková, MBA místopředseda představenstva do 28. 2. 2014

Dozorčí rada

Ing. Libor Žížala

předseda dozorčí rady (od 13. 2. 2014)

místopředseda dozorčí rady do 12. 2. 2014

Ing. Jitka Kafková, MBA

místopředseda dozorčí rady (od 13. 2. 2014)

Hynek Plachý

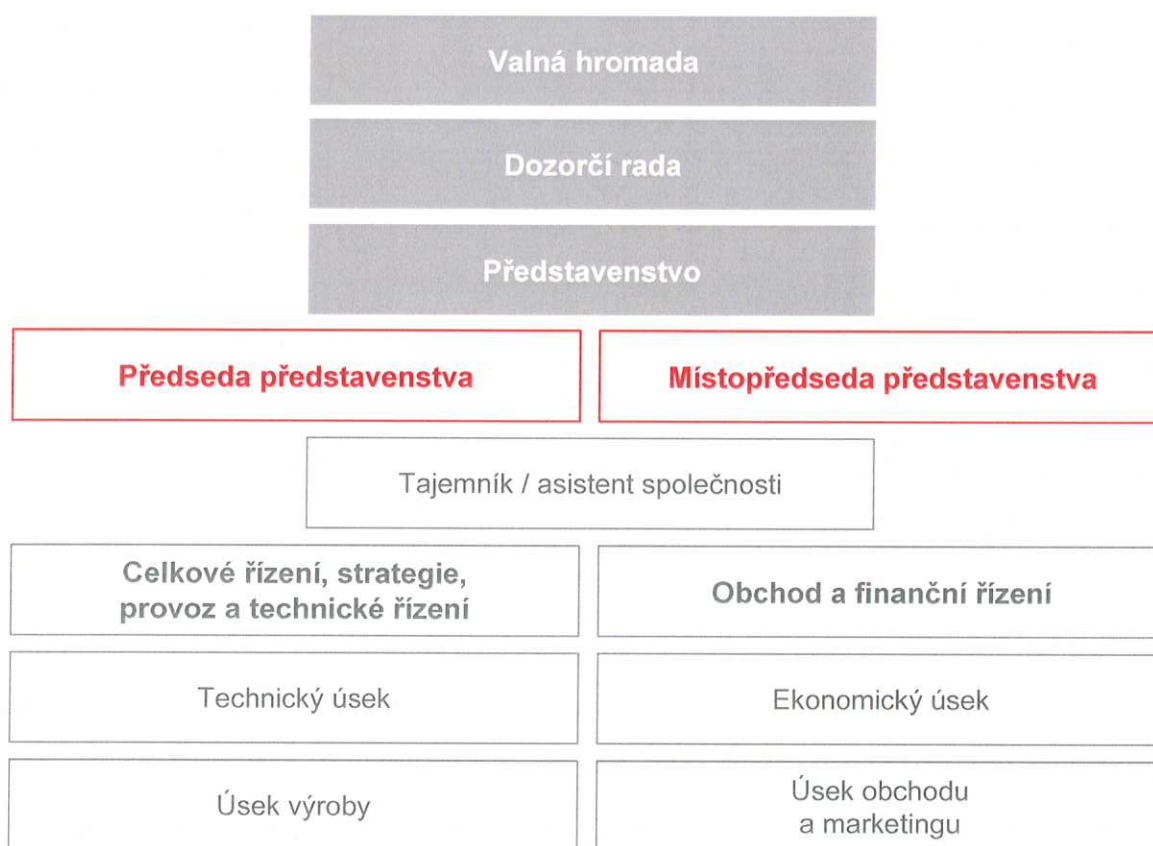
člen dozorčí rady

Ing. Václav Hrach, PhD., předseda dozorčí rady do 12. 2. 2014



3. Organizační struktura společnosti

Organizační struktura společnosti TERMO Děčín a.s. ke dni 30. září 2014





4. Významné události roku 2013–2014

Kontroly provedené a ukončené orgány státní správy v průběhu FR 2013/2014 proběhly ve společnosti bez zjištěných závad a nedostatků.

K prosinci 2013

... byla dokončena významná investice, kterou je výstavba tepelné přípojky a instalace KPS v nově vybudovaném Obchodním Centru Pivovar s celkovou vytápěnou plochou 23 tis. m².

K 12. únoru 2014

... odstoupil z funkce předsedy dozorčí rady společnosti ing. Václav Hrach, Ph.D.

K 13. únoru 2014

... byl zvolen do funkce předsedy dozorčí rady ing. Libor Žížala dosavadní místopředseda dozorčí rady

K 13. únoru 2014

... byla zvolena novým členem dozorčí rady a zároveň zvolena do funkce místopředsedy dozorčí rady ing. Jitka Kafková, MBA

K 28. únoru 2014

... odstoupila z funkce místopředsedkyně představenstva společnosti Ing. Jitka Holčáková, MBA

K 1. březnu 2014

... nastoupil nový člena představenstva společnosti ing. Pavel Jonáš, který byl zvolen místopředsedou představenstva zodpovědným za obchod a finanční řízení



K 30. květnu 2014

... proběhlo jednání akcionářů společnosti na valné hromadě, kde byla schválena změna formy akcií, úprava stanov a auditor společnosti pro FR 2013/2014.

K 27. červnu 2014

... proběhlo úspěšné zaknihování akcií společnosti u Centrálního depozitáře cenných papírů



5. Zpráva představenstva společnosti

Podnikatelské prostředí a strategie

Hlavním předmětem podnikatelské činnosti TERMO Děčín a.s. je výroba tepelné energie, rozvod tepelné energie a výroba elektřiny. Společnost dodává tepelnou energii pro vytápění a přípravu teplé vody do více jak 10 tisíc domácností a do 145 odběrných objektů veřejné správy, podnikatelské a terciární sféry ve městech Děčín a Jílové.

Hlavní výrobní základnu společnosti tvoří 5 centrálních zdrojů tepla (dále jen CZT). Tři zdroje využívají kogenerační jednotky (KGJ) pro kombinovanou výrobu tepla a elektřiny. Na CZT Jílové a Boletice zajišťuje TERMO Děčín a.s. obsluhu KGJ, které zde provozuje sesterská společnost POWGEN a.s. Palivem pro všechny naše zdroje je zemní plyn, navíc na CZT Benešovská je využívána i geotermální energie podzemní vody, jakožto obnovitelného zdroje energie. Centrální zásobování teplem je realizováno prostřednictvím 38,1 km teplovodů, 8 výměňkových stanic a 461 předávacích míst. Společnost v daném fiskálním roce dodávala také odběratelům tepelnou energii z 20 domovních a 2 blokových plynových kotelen jak vlastních, tak i provozovaných jiným vlastníkům.

Hlavním cílem společnosti je zajištění spolehlivé a trvale bezpečné dodávky tepelné energie ve veřejném zájmu při minimalizaci negativního dopadu na životní prostředí. Všechny CZT provozované společností jsou vybaveny moderní technologií, což je základní předpoklad pro ochranu ovzduší ve městech Děčín a Jílové. V rámci trvalé snahy o zvýšení hospodárnosti výroby a dodávky tepelné energie a posílení stability její ceny, probíhaly obchodní aktivity k rozšiřování okruhu odběratelů, a to zejména na území, kde jsou stávající rozvody tepla ze soustavy zásobování tepelnou energií (dále jen SZTE).

V rámci hodnocení uplynulého hospodářského období lze na základě dosažených obchodních a ekonomických výsledků konstatovat, že se společnosti TERMO Děčín a.s. podařilo stanovené cíle naplnit.

V podnikatelské činnosti společnosti nenastaly v hodnoceném období významné skutečnosti ovlivňující její výkonnost, činnost a hospodářské postavení.



Zákaznická struktura

Domácnosti	10 483
Průmyslové areály	2
Odběratelé z terciární sféry	59
Veřejné instituce	84

Výrobní základna

Tepelná energie a elektřina jsou vyráběny převážně technologií kombinované výroby tepla a elektřiny v teplárnách kogeneračního typu, při současném využití plynových kotlů CZT v otopném období. V plynových kotelnách blokového a domovního typu je tepelná energie vyráběna jako samostatný produkt.

Základní výrobní základnu společnosti tvořilo k 30. 9. 2014 celkem 5 potrubně nepropojených SZTE.

- Teplárna CZT Benešovská s kogenerační výrobou elektřiny a tepla v plynových motorech, výrobou tepla využitím geotermální energie termální vody pomocí tepelných čerpadel a v plynových kotlích. Celkový instalovaný výkon teplárny činí 42,723 MWt a 2,745 MWe.
- Teplárna CZT Děčín - Želenice s kogenerační výrobou elektřiny a tepla v plynových motorech a výrobou tepla v plynových kotlích s celkovým instalovaným výkonem teplárny 17,779 MWt a 4,83 MWe.
- Teplárna CZT Děčín - Bynov s kogenerační výrobou elektřiny a tepla v plynových motorech a výrobou tepla v plynových kotlích s celkovým instalovaným výkonem teplárny 17,368 MWt a 4,64 MWe.
- Kotelna CZT Boletice s celkovým instalovaným výkonem plynových kotlů 12,0 MWt. V budově kotelny je umístěna kogenerační jednotka o výkonu 2,168 MWt a 2,014 MWe ve vlastnictví společnosti POWGEN a.s., od které je realizován nákup tepla.
- Kotelna CZT Jílové s celkovým instalovaným výkonem plynových kotlů 10,2 MWt. V budově kotelny je umístěna kogenerační jednotka o výkonu 1,757 MWt a 1,558 MWe ve vlastnictví společnosti POWGEN a.s., od které je realizován nákup tepla.

Mimo výše uvedených CZT provozuje, TERMO Děčín a.s., v lokalitách Děčín a Jílové 20 domovních a 2 blokové kotelny na zemní plyn s celkovým instalovaným výkonem 5,005 MWt.

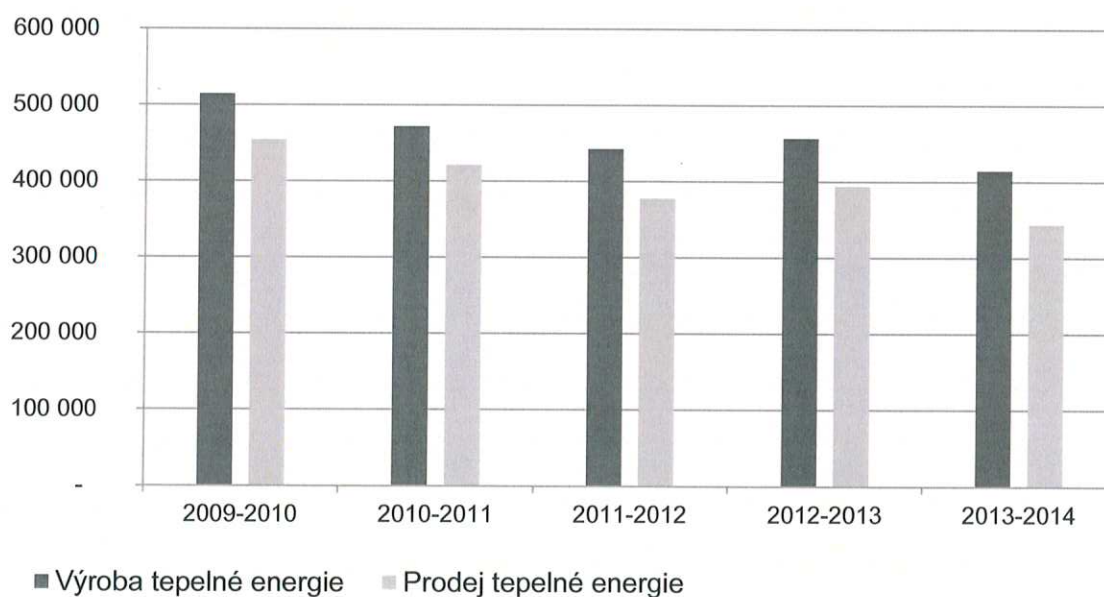


Výroba tepelné energie a elektřiny

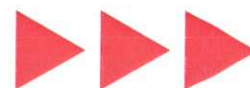
Ve fiskálním roce 2013/2014 společnost vyrobila celkem 414 456 GJ tepelné energie (TE) a 35 170 MWh elektřiny (E).

V tomto roce se podařilo dosáhnout významného úspěchu v rozšiřování SZTE v Děčíně. K SZTE se připojilo nové obchodní centrum, které vzniklo v historické budově místního pivovaru. Celková vytápěná plocha Obchodního Centra Pivovar je 23 tis. m² s předpokládanou dodávkou tepla 7 000 GJ/rok.

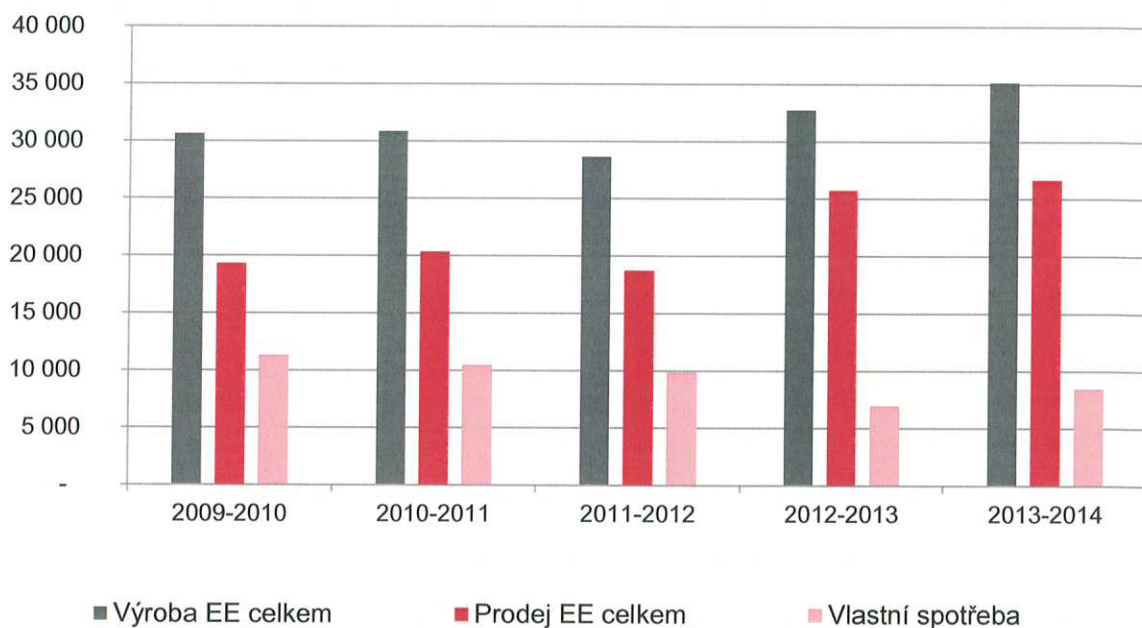
Výroba a prodej tepelné energie 2009 – 2014 (v GJ)



	2009–2010	2010–2011	2011–2012	2012–2013	2013–2014
Výroba tepelné energie	514 460	471 893	442 775	456 734	414 456
Prodej tepelné energie	454 187	421 496	378 006	394 070	343 918



Výroba a prodej elektrické energie 2009 – 2014 (v MWh)

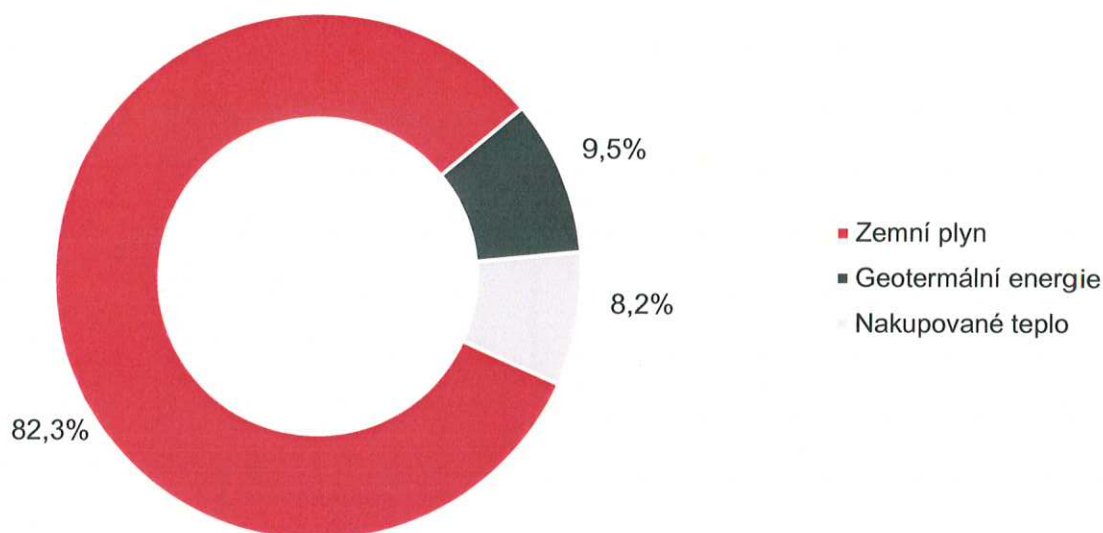


	2009–2010	2010–2011	2011–2012	2012–2013	2013–2014
Výroba EE celkem	30 645	30 862	28 646	32 758	35 170
Prodej EE celkem	19 336	20 374	18 764	25 775	26 673
Vlastní spotřeba EE	11 309	10 488	9 882	6 983	8 497

Společnost nejvíce využívá k výrobě tepelné energie a elektřiny zemní plyn. Svou pozici však zastává také geotermální energie a nakupovaná tepelná energie.



Podíl vstupních paliv a energií na výrobě tepelné a elektrické energie



Investiční činnost a údržba

V souladu s dlouhodobou strategií své činnosti soustředila společnost svoji pozornost podobně jako v minulých letech na přípravu a realizaci projektů, které svým charakterem zabezpečují spolehlivost a následný maximální komfort dodávky tepla pro vytápění objektů a přípravu teplé vody, což je nezbytným předpokladem pro ekonomickou rentabilitu a perspektivu dodávek tepla ze SZTE v dlouhodobém výhledu.

Celková výše investic v hospodářském roce 2013/2014 činila 8 660 tis. Kč.

Mezi největší investiční akce z hlediska objemu finančních prostředků patřila instalace nových deskových výměníků pro tepelná čerpadla č. 1 a 2 na CZT Benešovská a provedení úprav na tepelné soustavě CZT Želenice spojených s připojením OC Pivovar.

V oblasti investičních akcí zaměřených na zvýšení komfortu v dodávkách tepelné energie byla provedena instalace kompaktních předávacích stanic v lokalitě VS4 Želenice. Tím byla dokončena třetí etapa, z celkových pěti, určená na modernizaci rozvodných a předávacích zařízení tepelné energie v městské části Želenice.

Mezi akce zaměřené na zabezpečení spolehlivosti dodávek tepelné energie patřily rekonstrukce rozvodů tepla v lokalitě Boletice nad Labem a Staré Město.



V oblasti modernizace výrobního zařízení jednotlivých CZT provozovaných TERMO Děčín byla na CZT Benešovská dokončena výměna řídicího systému kotelny a provedena periodická prohlídka KGJ.

V rámci oprav byla na CZT Benešovská provedena servisní prohlídka tepelných čerpadel, výměna řídicího systému DIANE na JMS 616 a výměna elektromotoru kompresoru č. 7 tepelného čerpadla.

Celkové náklady na investice a údržbu činily v období 2009 – 2014 přibližně 161 mil. Kč.

Hospodářský výsledek

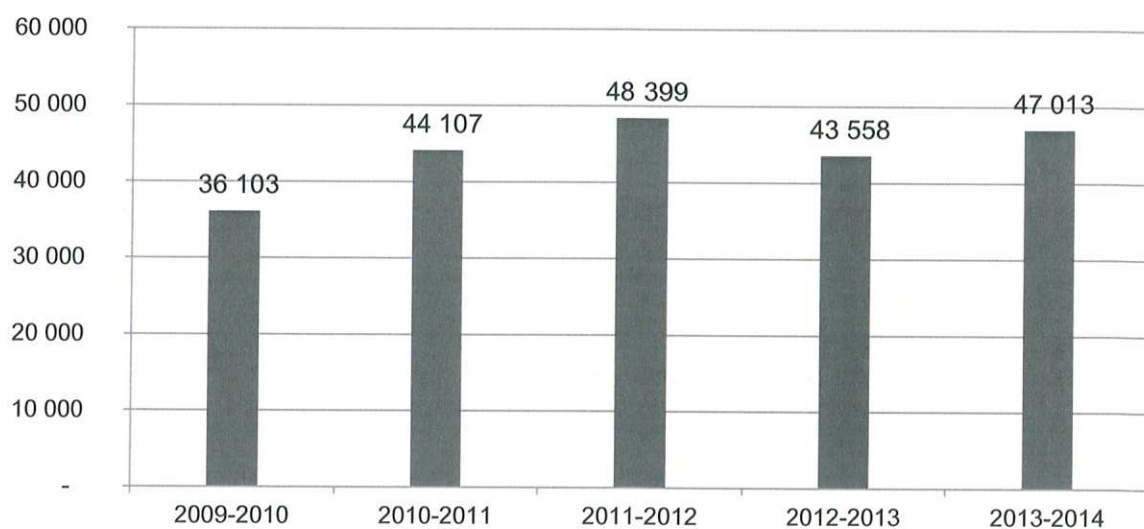
Za účetní období fiskálního roku 2013/2014 vykázala společnost zisk po zdanění ve výši 47,013 mil. Kč.

Vybrané ukazatele hospodaření 2009 – 2014 (v tis. Kč)

	2009–2010	2010–2011	2011–2012	2012–2013	2013–2014
Tržby	319 995	325 080	313 901	325 167	304 631
Náklady bez daně z příjmu	273 032	270 154	253 604	272 336	245 915
Hospodářský výsledek před zdaněním	46 963	54 926	60 297	52 831	58 716
Daň z příjmu	10 860	10 819	11 898	9 273	11 703
Hospodářský výsledek po zdanění	36 103	44 107	48 339	43 558	47 013



Hospodářský výsledek 2009 – 2014 (v tis. Kč)

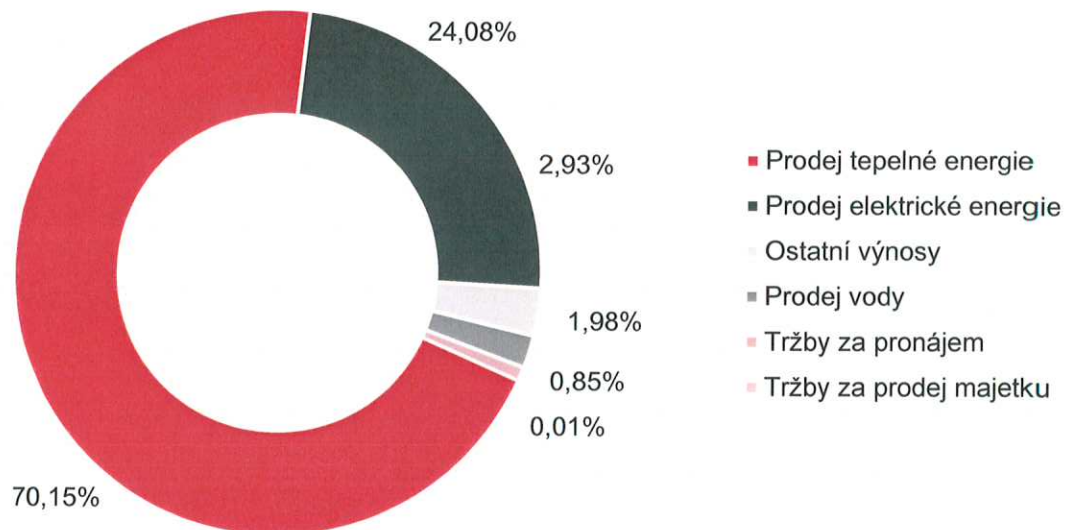


Výnosy

Ve fiskálním roce 2013/2014, tj. za období od 1. října 2013 do 30. září 2014 bylo dosaženo výnosů v celkové výši 304,631 mil. Kč. Rozhodujícím objemem výnosů přitom byly tržby z prodeje tepelné energie a tržby z prodeje elektřiny, které tvoří celkem 94,23 % výnosů.



Struktura výnosů



Prodej tepelné energie	213 704
Prodej elektrické energie	73 348
Ostatní výnosy	8 923
Prodej vody	6 044
Tržby za pronájem	2 587
Tržby za prodej majetku	25

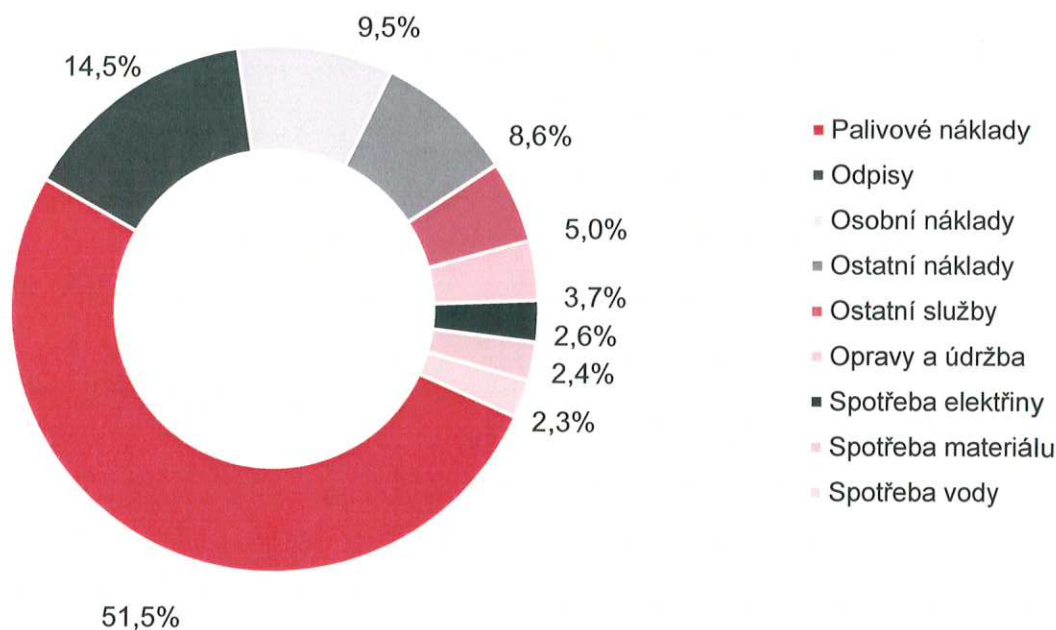
Pozn.: v tisících Kč



Náklady

Objem celkových nákladů za fiskální rok 2013/2014 činil 257,619 mil. Kč, v meziročním srovnání s předchozím obdobím došlo ke snížení celkových nákladů o 9,31 %.

Struktura nákladů



Palivové náklady	132 623
Odpisy	37 389
Osobní náklady	24 435
Ostatní náklady	22 133
Ostatní služby	12 896
Opravy a údržba	9 474
Spotřeba elektřiny	6 578
Spotřeba materiálu	6 081
Spotřeba vody	6 010

Pozn.: v tisících Kč

Podrobný přehled o ekonomice a finanční situaci společnosti za fiskální rok 2013/2014 poskytují příložené účetní výkazy a příloha k účetní závěrce.



Personální politika

Ke dni 30. září 2014 bylo ve společnosti TERMO Děčín a.s. zaměstnáno celkem 37 zaměstnanců. Z toho v dělnické kategorii 21 a v kategorii technicko-hospodářských pracovníků 16 zaměstnanců. Společnost zaměstnává celkem 5 žen a 32 mužů.

Společnost v oblasti pracovně právních vztahů aktivně pečuje o zaměstnance v oblasti růstu jejich kvalifikace, v oblasti penzijního připojištění a životního pojištění. Nadále přispívá ke kulturnímu a sportovnímu rozvoji zaměstnanců.

Aktivity v oblasti životního prostředí

Vzhledem k tomu, že v současné době společnost nepoužívá pro výrobu tepla pevná ani kapalná paliva připadá velmi významný podíl na zásadním obratu v kvalitě životního prostředí v lokalitě měst Děčín a Jílové i naši společnosti a jí realizované modernizaci a ekologizaci zdrojů.

V souladu s Plánem odpadového hospodářství Ústeckého kraje a Plánem odpadového hospodářství původce TERMO Děčín a.s. byly v oblasti nakládání s komunálními odpady stanoveny cíle a opatření za účelem materiálového využití odpadů. Konkrétně se jedná o zavedení třídění využitelných složek komunálních odpadů (papír, plast) vznikajících v souvislosti s činností společnosti. Sběr, svoz a zajištění využití separovaných odpadů provádějí na základě uzavřené smlouvy o poskytování služeb Technické služby Děčín a.s.

Aktivity v oblasti výzkumu a vývoje

Společnost nevykonává žádné aktivity v oblasti výzkumu a vývoje.

Organizační složka podniku v zahraničí

Společnost nemá organizační složku podniku v zahraničí.

Předpokládaný vývoj společnosti

Pro další období má společnost pevné zázemí v moderních zdrojích tepla, v kvalitní technologii výroby tepla, založené převážně na kogeneračních zdrojích se současnou výrobou tepla a elektřiny, a také ve využití geotermální energie podzemní vody. Společnost se dále zaměřuje na dobře fungující dodavatelsko-odběratelské vztahy. Součástí vývoje jsou i výběrová řízení na dodavatele potřebných komodit se snahou o co nejlepší nastavení jejich ceny a tím snížení proměnných nákladů.



Společnost pokračuje ve snaze rozšiřování svých obchodních aktivit v oblasti centrálního zásobování teplem a mimo dosah SZTE i při provozování lokálních plynových kotelen.

Společnost se zvýšenou měrou zaměřuje na obchodní aktivity směřující k získání nových zákazníků.

V Děčíně dne 5. prosince 2014

Za společnost TERMO Děčín a.s.

Ing. Petr Šimoník
předseda představenstva

Ing. Pavel Jonáš
místopředseda představenstva



6. Compliance

Compliance management systém (dále též zkratka „CMS“) představuje vymezení a dodržování etických a právních pravidel chování společnosti TERMO Děčín a.s. (dále též Společnost) a všech jejích zaměstnanců, a to nejen ve sféře obchodních vztahů, ale i v dalších oblastech činnosti a existence Společnosti. Tato dobrovolně přijatá pravidla tak tvoří nedílnou součást firemní kultury Společnosti. Systém je zároveň aplikován ve všech společnostech skupiny MVV Energie CZ.

Systém Compliance managementu je ve společnosti TERMO Děčín a.s. zaveden od 1. října 2013. K zajištění fungování tohoto systému slouží Společnosti struktura interních předpisů, na jejichž základě jsou tato pravidla v rámci Společnosti uplatňována.

Systém Compliance managementu Společnosti zahrnuje především tyto oblasti činnosti:

- hospodářskou soutěž,
- finanční a daňové záležitosti,
- zaměstnanecké vztahy, včetně zajištění rovnosti příležitostí,
- ochranu údajů,
- bezpečnost a ochranu zdraví při práci,
- ochranu životního prostředí,
- potírání korupce.

Za účelem dodržování všech výše zmíněných hodnot v rámci CMS je ve skupině MVV Energie CZ zřízena sdílená funkce Manažera Compliance, který zajišťuje dohled nad dodržováním pravidel CMS ve všech společnostech skupiny MVV Energie CZ, tedy i ve společnosti TERMO Děčín a.s. Manažer Compliance zároveň provádí nezbytná opatření k nápravě situace v případě porušení výše uvedených pravidel.

Jakýkoli zaměstnanec společnosti TERMO Děčín a.s., či jakákoli jiná osoba, jsou oprávněni oznámit všechna případná porušení povinností a předpisů obsažených v CMS, či i pouhá případná podezření na jejich porušení, na centrální Hotline linku, která byla jako součást CMS zřízena v rámci skupiny MVV Energie CZ, a to ve formě e-mailové adresy compliance@mvv.cz. Za provoz této Hotline linky, resp. za zajištění důvěrného způsobu komunikace a zpracování každého oznámení obdrženého na tuto Hotline linku, zodpovídá Manažer Compliance.



Společnost TERMO Děčín a.s. může zároveň využít existence pozice „Manažera rovného zacházení“ a „Manažera ochrany údajů“, které byly jakožto součást CMS v rámci skupiny MVV Energie CZ rovněž zřízeny.

Manažer rovného zacházení zajišťuje především dohled nad dodržováním základních principů a pravidel rovného zacházení a ochrany před diskriminací ve všech společnostech skupiny, tedy včetně společnosti TERMO Děčín a.s., a řešení obdržených sdělení, týkajících se případného porušení principů rovného zacházení a ochrany před diskriminací. K hlavním činnostem Manažera ochrany údajů pak patří dohled nad dodržováním vnitřního systému ochrany a zabezpečení osobních údajů při jejich zpracovávání ve skupině MVV Energie CZ, dohled nad dodržováním nastavených vnitřních systémů, pravidel a předpisů a řešení obdržených sdělení týkajících se případného porušení ochrany osobních údajů při jejich zpracovávání či neoprávněném nakládání s těmito údaji.



Finanční část



1. Zprávy nezávislého auditora

Zprávy nezávislého auditora obsahují následující výroky o ověření:

- výroční zprávy a zprávy o vztazích
- účetní závěrky

Zpráva nezávislého auditora

akcionáři společnosti TERMO Děčín a.s.

Ověřili jsme účetní závěrku společnosti TERMO Děčín a.s., identifikační číslo 64050882, se sídlem Oblouková 25, Děčín III. (dále „Společnost“) za rok končící 30. září 2014 uvedenou v příloze k výroční zprávě, ke které jsme dne 30. října 2014 vydali výrok.

Zpráva o výroční zprávě

Ověřili jsme soulad ostatních informací obsažených ve výroční zprávě Společnosti za rok končící 30. září 2014 s účetní závěrkou, která je obsažena v příloze k výroční zprávě. Za správnost výroční zprávy odpovídá statutární orgán Společnosti. Naším úkolem je vydat na základě provedeného ověření výrok o souladu výroční zprávy s účetní závěrkou.

Úloha auditora

Ověření jsme provedli v souladu s Mezinárodními standardy auditu a související aplikační doložkou Komory auditorů České republiky. V souladu s těmito předpisy jsme povinni naplánovat a provést ověření tak, abychom získali přiměřenou jistotu, že ostatní informace obsažené ve výroční zprávě, které popisují skutečnosti, jež jsou též předmětem zobrazení v účetní závěrce, jsou ve všech významných ohledech v souladu s příslušnou účetní závěrkou. Jsme přesvědčeni, že provedené ověření poskytuje přiměřený podklad pro vyjádření našeho výroku.

Výrok

Podle našeho názoru jsou ostatní informace uvedené ve výroční zprávě Společnosti za rok končící 30. září 2014 ve všech významných ohledech v souladu s výše uvedenou účetní závěrkou.

Zpráva o ověření zprávy o vztazích

Dále jsme provedli prověrku příložené zprávy o vztazích mezi Společností a její ovládající osobou a mezi Společností a ostatními osobami ovládanými stejnou ovládající osobou za rok končící 30. září 2014 (dále „Zpráva“). Za úplnost a správnost Zprávy odpovídá statutární orgán Společnosti, jehož úlohou je i rozhodnutí o tom, že Zpráva je sestavena v souladu s požadavky zákona o obchodních korporacích (90/2012 Sb.). Naší úlohou je vydat na základě provedené prověrky stanovisko k této Zprávě.

Rozsah ověření

Ověření jsme provedli v souladu s Auditorským standardem č. 56 Komory auditorů České republiky. V souladu s tímto standardem jsme povinni naplánovat a provést prověrku s cílem získat omezenou jistotu, že Zpráva neobsahuje významné věcné nesprávnosti. Prověrka je omezena především na dotazování zaměstnanců Společnosti, na analytické postupy a výběrovým způsobem provedené prověření věcné správnosti údajů. Proto prověrka poskytuje nižší stupeň jistoty než audit. Audit jsme neprováděli, a proto nevyjadřujeme výrok auditora.

Závěr

Na základě naší prověrky jsme nezjistili žádné významné věcné nesprávnosti v údajích uvedených ve Zprávě sestavené v souladu s požadavky §82 zákona o obchodních korporacích.

5. prosince 2014



zastoupená partnerem



Ing. Petr Kříž FCCA

statutární auditor, oprávnění č. 1140



Zpráva nezávislého auditora

akcionářům společnosti TERMO Děčín, a.s.

Ověřili jsme přiloženou účetní závěrku společnosti TERMO Děčín, a.s., identifikační číslo 640 50 882, se sídlem Oblouková 25, Děčín (dále „Společnost“), tj. rozvahu k 30. září 2014, výkaz zisku a ztráty, přehled o změnách vlastního kapitálu a přehled o peněžních tocích za rok končící 30. září 2014 a přílohu, včetně popisu podstatných účetních pravidel a dalších vysvětlujících informací (dále „účetní závěrka“).

Odpovědnost statutárního orgánu Společnosti za účetní závěrku

Statutární orgán Společnosti odpovídá za sestavení účetní závěrky podávající věrný a poctivý obraz v souladu s českými účetními předpisy a za takové vnitřní kontroly, které považuje za nezbytné pro sestavení účetní závěrky tak, aby neobsahovala významné nesprávnosti způsobené podvodem nebo chybou.

Úloha auditora

Naší úlohou je vydat na základě provedení auditu výrok k této účetní závěrce. Audit jsme provedli v souladu se zákonem o auditorech platným v České republice, Mezinárodními standardy auditu a souvisejícími aplikačními doložkami Komory auditorů České republiky. V souladu s těmito předpisy jsme povinni dodržovat etické požadavky a naplánovat a provést audit tak, abychom získali přiměřenou jistotu, že účetní závěrka neobsahuje významné nesprávnosti.

Audit zahrnuje provedení auditorských postupů, jejichž cílem je získat důkazní informace o částkách a informacích uvedených v účetní závěrce. Výběr auditorských postupů závisí na úsudku auditora, včetně posouzení rizika významné nesprávnosti údajů uvedených v účetní závěrce způsobené podvodem nebo chybou. Při posuzování těchto rizik auditor zohledňuje vnitřní kontroly Společnosti relevantní pro sestavení účetní závěrky podávající věrný a poctivý obraz. Cílem tohoto posouzení je navrhnout vhodné auditorské postupy, nikoli vyjádřit se k účinnosti vnitřních kontrol Společnosti. Audit též zahrnuje posouzení vhodnosti použitých účetních pravidel, přiměřenosti účetních odhadů provedených vedením i posouzení celkové prezentace účetní závěrky.

Jsme přesvědčeni, že získané důkazní informace poskytují dostatečný a vhodný základ pro vyjádření našeho výroku.

Výrok

Podle našeho názoru účetní závěrka podává věrný a poctivý obraz finanční pozice Společnosti k 30. září 2014, jejího hospodaření a peněžních toků za rok končící 30. září 2014 v souladu s českými účetními předpisy.

30. října 2014

zastoupená partnerem

Ing. Petr Kríž FCCA
statutární auditor, oprávnění č. 1140

PricewaterhouseCoopers Audit, s.r.o., Hvězdova 1734/2c, 140 00 Praha 4, Česká republika
T: +420 251 151 111, F: +420 252 156 111, www.pwc.com/cz

PricewaterhouseCoopers Audit, s.r.o., se sídlem Hvězdova 1734/2c, 140 00 Praha 4, IČ: 40765521, zapsaná v obchodním rejstříku vedeném Městským soudem v Praze, oddíl C, vložka 3637 a v seznamu auditorských společností u Komory auditorů České republiky pod oprávněním číslo 021.



2. Účetní závěrka

Rozvaha

k datu 30. září 2014 v celých tisících Kč

běžné období od 1. 10. 2013 do 30. 9. 2014, minulé období od 1. 10. 2012 do 30. 9. 2013

Označení a	AKTIVA b	30.09.2014			30.09.2013
		Brutto 1	Korekce 2	Netto 3	Netto 4
	AKTIVA CELKEM	1 334 821	- 706 922	627 899	672 143
B.	Dlouhodobý majetek	1 142 731	- 704 540	438 191	466 560
B. I.	Dlouhodobý nehmotný majetek	2 574	- 1 185	1 389	1 758
1.	Software	755	- 598	157	231
2.	Ocenitelná práva	345	- 345	0	8
3.	Jiný dlouhodobý nehmotný majetek	242	- 242	0	15
4.	Nedokončený dlouhodobý nehmotný majetek	1 232	0	1 232	1 504
B. II.	Dlouhodobý hmotný majetek	1 140 157	- 703 355	436 802	464 802
B. II. 1.	Pozemky	8 761	0	8 761	8 761
2.	Stavby	519 990	- 242 628	277 362	289 099
3.	Samostatné movité věci a soubory movitých věcí	595 222	- 452 504	142 718	159 449
4.	Jiný dlouhodobý hmotný majetek	8 478	- 7 775	703	0
5.	Nedokončený dlouhodobý hmotný majetek	6 292	- 448	5 844	7 493
6.	Poskytnuté zálohy na dlouhodobý hmotný majetek	1 414	0	1 414	0
C.	Oběžná aktiva	192 026	- 2 382	189 644	205 512
C. III.	Krátkodobé pohledávky	162 740	- 2 382	160 358	186 855
C. III. 1.	Pohledávky z obchodních vztahů	2 768	- 2 382	386	959
2.	Stát - daňové pohledávky	0	0	0	3 470
3.	Krátkodobé poskytnuté zálohy	3 892	0	3 892	10 754
4.	Dohadné účty aktivní	155 470	0	155 470	170 307
5.	Jiné pohledávky	610	0	610	1 365
C. IV.	Krátkodobý finanční majetek	29 286	0	29 286	18 657
C. IV. 1.	Peníze	50	0	50	48
2.	Účty v bankách	29 236	0	29 236	18 609
D. I.	Časové rozlišení	64	0	64	71
D. I. 1.	Náklady příštích období	64	0	64	71



Rozvaha

k datu 30. září 2014 v celých tisících Kč

běžné období od 1. 10. 2013 do 30. 9. 2014, minulé období od 1. 10. 2012 do 30. 9. 2013

Označení a	PASIVA b	30.09.2014	30.09.2013
		6	7
	PASIVA CELKEM	627 899	672 143
A.	Vlastní kapitál	208 492	188 364
A. I.	Základní kapitál	48 262	48 262
A. I. 1.	Základní kapitál	48 262	48 262
A. III.	Rezervní fondy a ostatní fondy ze zisku	17 202	17 184
A. III. 1.	Zákonný rezervní fond	16 290	16 290
2.	Statutární a ostatní fondy	912	894
A. IV.	Výsledek hospodaření minulých let	96 015	79 360
A. IV. 1.	Nerozdělený zisk minulých let	96 015	79 360
A. V.	Výsledek hospodaření běžného účetního období	47 013	43 558
B.	Cizí zdroje	419 407	483 779
B. I.	Rezervy	12 042	8 252
1.	Rezerva na daň z příjmů	3 140	0
2.	Ostatní rezervy	8 902	8 252
B. II.	Dlouhodobé závazky	61 397	63 438
1.	Jiné závazky	11 840	11 840
2.	Odložený daňový závazek	49 557	51 598
B. III.	Krátkodobé závazky	224 968	237 089
B. III. 1.	Závazky z obchodních vztahů	65	1 874
2.	Závazky k zaměstnancům	826	1 057
3.	Závazky ze sociálního zabezpečení a zdravotního pojištění	528	587
4.	Stát - daňové závazky a dotace	2 043	1 314
5.	Krátkodobé přijaté zálohy	203 618	210 834
6.	Dohadné účty pasivní	17 888	21 423
B. IV.	Bankovní úvěry a výpomoci	121 000	175 000
B. IV. 1.	Bankovní úvěry dlouhodobé	17 000	51 000
2.	Krátkodobé bankovní úvěry	104 000	124 000



Výkaz zisku a ztráty

k datu 30. září 2014 v celých tisících Kč

běžné období od 1. 10. 2013 do 30. 9. 2014, minulé období od 1. 10. 2012 do 30. 9. 2013

Označení a	TEXT b	Skutečnost v účetním období	
		2013	2012
		1	2
II.	Výkony	296 489	317 653
II. 1.	Tržby za prodej vlastních výrobků a služeb	296 489	317 653
B.	Výkonová spotřeba	173 662	198 801
B. 1.	Spotřeba materiálu a energie	151 292	168 211
B. 2.	Služby	22 370	30 590
+	Přidaná hodnota	122 827	118 852
C.	Osobní náklady	24 435	22 457
C. 1.	Mzdové náklady	15 251	13 989
C. 2.	Odměny členům orgánů společnosti a družstva	1 959	1 955
C. 3.	Náklady na sociální zabezpečení a zdravotní pojištění	5 903	5 532
C. 4.	Sociální náklady	1 322	981
D.	Daně a poplatky	1 590	2 068
E.	Odpisy dlouhodobého nehmotného a hmotného majetku	37 389	37 751
III.	Tržby z prodeje dlouhodobého majetku a materiálu	35	1 741
III. 1.	Tržby z prodeje dlouhodobého majetku	25	1 741
III. 2.	Tržby z prodeje materiálu	10	0
F.	Zůstatková cena prodaného dlouhodobého majetku a materiálu	23	92
F. 1.	Zůstatková cena prodaného dlouhodobého majetku	23	92
G.	Změna stavu rezerv a opravných položek v provozní oblasti a komplexních nákladů	157	- 46
IV.	Ostatní provozní výnosy	8 093	4 789
H.	Ostatní provozní náklady	4 831	6 656
*	Provozní výsledek hospodaření	62 530	56 404
IX.	Výnosy z přecenění cenných papírů a derivátů	0	982
L.	Náklady z přecenění cenných papírů a derivátů	603	0
N.	Nákladové úroky	3 129	4 092
XI.	Ostatní finanční výnosy	14	2
O.	Ostatní finanční náklady	96	465
*	Finanční výsledek hospodaření	- 3 814	- 3 573
Q.	Daň z příjmů za běžnou činnost	11 703	9 273
Q. 1.	- splatná	13 744	8 641
Q. 2.	- odložená	- 2 041	632
**	Výsledek hospodaření za běžnou činnost	47 013	43 558
***	Výsledek hospodaření za účetní období	47 013	43 558
****	Výsledek hospodaření před zdaněním	58 716	52 831



Příloha účetní závěrky

k datu 30. září 2014 v celých tisících Kč

běžné období od 1. 10. 2013 do 30. 9. 2014, minulé období od 1. 10. 2012 do 30. 9. 2013

Přehled o změnách vlastního kapitálu

Druh pohybu	Zákonný Statutární			Nerozdělený zisk	Hospodářský	Celkem
	Základní kapitál	rezervní fond	a ostatní fondy		výsledek běžného období	
Účet	411	421	427	428	431	
1. října 2013	48 262	16 290	894	79 360	43 558	188 364
Převod HV min. roku do						
Nerozděl.zisku				42 891	-42 891	0
Výplata dividend				-26 236		-26 236
Přiděly do						
Statutárních a						
Ostatních fondů			667		-667	0
Použití Statutárních a						
Ostatních fondů			-649			-649
Hosp. výsledek 2013/2014					47 013	47 013
30. září 2014	48 262	16 290	912	96 015	47 013	208 492

Druh pohybu	Zákonný Statutární			Nerozdělený zisk	Hospodářský	Celkem
	Základní kapitál	rezervní fond	a ostatní fondy		výsledek běžného období	
Účet	411	421	427	428	431	
1. října 2012	48 262	16 290	856	46 550	48 399	160 357
Převod HV min. roku do						
Nerozděl.zisku				47 859	-47 859	0
Výplata dividend				-15 049		-15 049
Přiděly do						
Statutárních a						
Ostatních fondů			540		-540	0
Použití Statutárních a						
Ostatních fondů			-502			-502
Hosp. výsledek 2012/2013					43 558	43 558
30. září 2013	48 262	16 290	894	79 360	43 558	188 364



Přehled o peněžních tocích

<u>Peněžní toky z provozní činnosti</u>		2014	2013
		tis.Kč	tis. Kč
	Účetní zisk z běžné činnosti před zdaněním	58 716	52 831
A.1	Úpravy o nepeněžní operace:		
A.1.1	Odpisy stálých aktiv	37 389	37 751
A.1.2	Změna stavu opravných položek a rezerv	157	-44
A.1.3	Zisk z prodeje stálých aktiv	-2	-1 649
A.1.4	Vyúčtované nákladové úroky	3 129	4 092
A.1.5	Úpravy o ostatní nepeněžní operace	481	982
A*	Čistý peněžní tok z provozní činnosti před zdaněním a změnami pracovního kapitálu	99 870	93 963
A.2	Změny stavu nepeněžních složek pracovního kapitálu:		
A.2.1	Změna stavu pohledávek a přechodných účtů aktiv	22 783	-10 390
A.2.2	Změna stavu krátkodobých závazků a přechodných účtů	-13 260	-6 249
A**	Čistý peněžní tok z provozní činnosti před zdaněním	109 393	77 324
A.3	Úroky vyplacené	-3 129	-4 092
A.5	Zaplacená daň z příjmu za běžnou činnost	-7 257	-12 152
A***	Čistý peněžní tok z provozní činnosti	99 007	61 080
<u>Peněžní toky z investiční činnosti</u>			
B.1	Výdaje spojené s nabytím stálých aktiv	-7 518	-11 816
B.2	Příjmy z prodeje stálých aktiv	25	1 741
B***	Čistý peněžní tok z investiční činnosti	-7 493	-10 075
<u>Peněžní toky z finanční činnosti</u>			
C.1	Změna stavu dlouhodobých a krátkodobých závazků	-54 000	-24 000
C.2	Změna stavu vlastního kapitálu:		
C.2.2	Přímé platby na vrub fondů - čerpání sociálního fondu	-649	-502
C.2.3	Vyplacené dividendy	-26 236	-15 049
C***	Čistý peněžní tok z finanční činnosti	-80 885	-39 551
	Čisté zvýšení peněžních prostředků a peněžních ekvivalentů	10 629	11 454
	Stav peněžních prostředků a peněžních ekvivalentů na počátku roku	18 657	7 203
	Stav peněžních prostředků a peněžních ekvivalentů na konci roku	29 286	18 657



1 VŠEOBECNÉ INFORMACE

TERMO Děčín a.s. (dále „Společnost“) byla zapsána do obchodního rejstříku dne 29. listopadu 1995 a její sídlo je Děčín III., Oblouková 25, PSČ 405 02.

Hlavním předmětem podnikání Společnosti je výroba tepelné energie, rozvod tepelné energie a výroba elektřiny. Identifikační číslo Společnosti je 640 50 882.

Složení představenstva k 30. září 2014 a 2013 bylo následující:

JMÉNO	FUNKCE	DEN VZNIKU FUNKCE
Ing. Petr Šimoník	předseda	27. února 2012
Ing. Pavel Jonáš	místopředseda	1. března 2014

V průběhu roku 2014 došlo ke změně. Ke dni 28. února 2014 ukončila funkci:

Ing. Jitka Holčáková, MBA	místopředsedkyně
---------------------------	------------------

Složení dozorčí rady k 30. září 2014 a 2013 bylo následující:

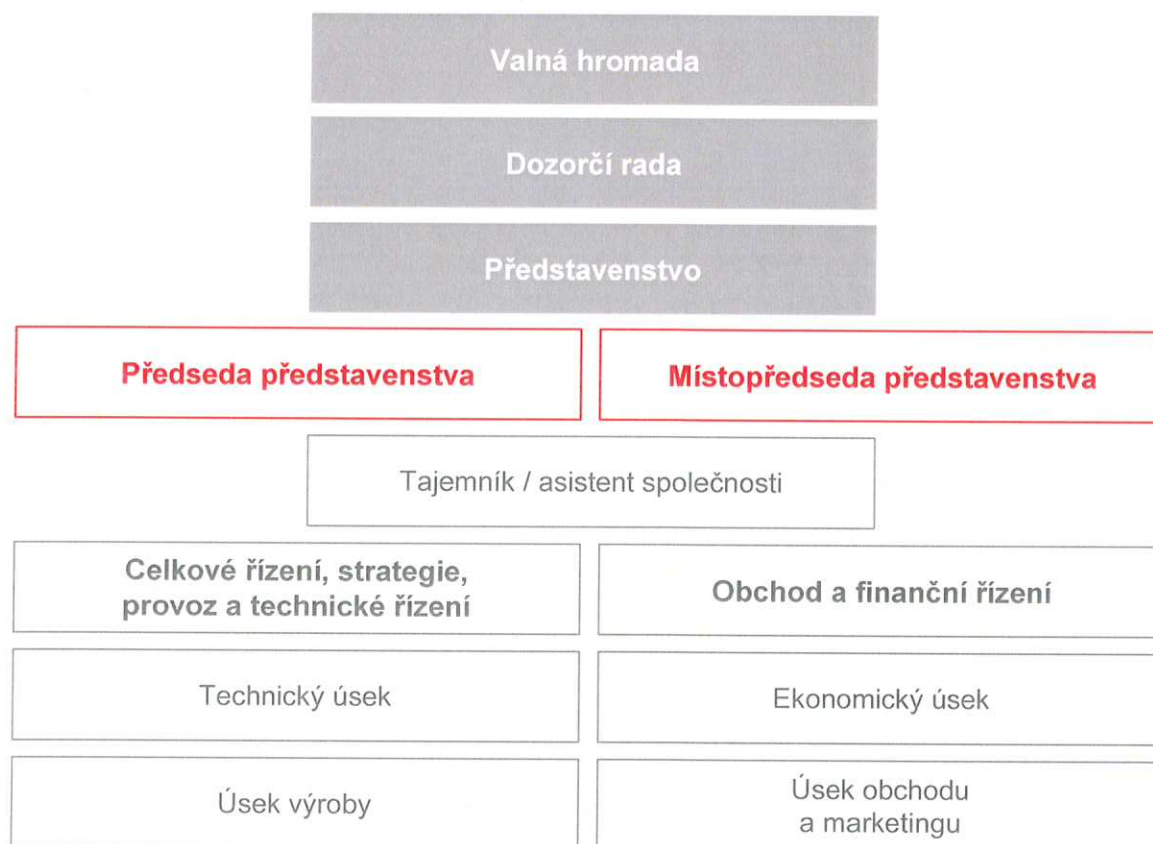
JMÉNO	FUNKCE	DEN VZNIKU FUNKCE
Ing. Libor Žížala	předseda	13. února 2014
Ing. Jitka Kafková, MBA	místopředseda	13. února 2014
Hynek Plachý	člen	26. ledna 2011

V průběhu roku 2014 došlo ke změně. Ke dni 12. února 2014 ukončil funkci:

Ing. Václav Hrach, Ph.D.	předseda
--------------------------	----------



Organizační schéma Společnosti k 30. září 2014:





2 ÚČETNÍ POSTUPY

Účetní závěrka je sestavena v souladu s účetními předpisy platnými v České republice a je sestavena v historických cenách kromě ocenění derivátů v reálné hodnotě.

(a) Dlouhodobý nehmotný majetek

Nehmotný majetek, jehož doba použitelnosti je delší než 1 rok a pořizovací cena převyšuje 5 tis. Kč za položku, je považován za dlouhodobý nehmotný majetek.

Nakoupený nehmotný majetek je prvotně vykázán v pořizovacích cenách, které zahrnují cenu pořízení a náklady s jeho pořízením související.

Dlouhodobý nehmotný majetek, jehož doba použitelnosti je delší než 1 rok a pořizovací cena dosahuje hodnoty nižší než 60 tis. Kč a vyšší než 5 tis. Kč, je klasifikován jako drobný dlouhodobý nehmotný majetek.

Dlouhodobý nehmotný majetek je odpisován metodou rovnoměrných odpisů na základě jeho předpokládané doby životnosti následujícím způsobem:

Dlouhodobý nehmotný majetek	4 roky
-----------------------------	--------

Odpisový plán je v průběhu používání dlouhodobého nehmotného majetku aktualizován na základě očekávané doby životnosti.

Pokud zůstatková hodnota aktiva přesahuje jeho odhadovanou zpětně ziskatelnou částku, je jeho zůstatková hodnota snížena na tuto částku prostřednictvím opravné položky. Zpětně ziskatelná částka je stanovena na základě očekávaných budoucích peněžních toků generovaných daným aktivem.

Emisní povolenky

Emisní povolenky Společnost účtuje v rámci ostatního dlouhodobého nehmotného majetku.

Přidělené emisní povolenky jsou oceňovány reprodukční pořizovací cenou.



2 ÚČETNÍ POSTUPY (pokračování)

(a) Dlouhodobý nehmotný majetek (pokračování)

Závazek z emisních povolenek je rozpouštěn do „Ostatních provozních výnosů“ ve věcné a časové souvislosti s náklady.

Účtování spotřeby emisních povolenek je prováděno měsíčně na základě odborného odhadu skutečných emisí CO₂ za dané období.

Pro účtování úbytků emisních povolenek používá Společnost metodu FIFO.

O prodeji emisních povolenek je účtováno v rámci provozních výnosů „Tržby z prodeje dlouhodobého majetku“ ve výši prodejní ceny.

Pokud má Společnost vyšší odhadovanou spotřebu emisních povolenek, než je jejich počet v registru emisních povolenek, tvoří na chybějící povolenky rezervu v ocenění k datu účetní závěrky. Zároveň pokud je téměř jisté, že budou Společnosti na krytí takovéto spotřeby přiděleny bezplatné emisní povolenky v následujícím účetním období, vykáže Společnost pohledávku z titulu dotace ve výši očekávaného přidělu na krytí rozeznané rezervy.



2 ÚČETNÍ POSTUPY (pokračování)

(b) Dlouhodobý hmotný majetek

Hmotný majetek, jehož doba použitelnosti je delší než 1 rok a pořizovací cena převyšuje 5 tis. Kč za položku, je považován za dlouhodobý hmotný majetek.

Nakoupený dlouhodobý hmotný majetek je prvotně vykázán v pořizovacích cenách, které zahrnují cenu pořízení a náklady s jeho pořízením související.

Dlouhodobý hmotný majetek je odpisován metodou rovnoměrných odpisů na základě jeho předpokládané doby životnosti následujícím způsobem:

Pozemky	-
Budovy a stavby	29 - 50 let
Drobný majetek (do 40 tis.Kč)	4 roky

Pokud zůstatková hodnota aktiva přesahuje jeho odhadovanou zpětně ziskatelnou částku, je jeho zůstatková hodnota snížena na tuto částku prostřednictvím opravné položky. Zpětně ziskatelná částka je stanovena na základě očekávaných budoucích peněžních toků generovaných daným aktivem.

Náklady na opravu a údržbu dlouhodobého hmotného majetku se účtují přímo do nákladů. Rezerva je tvořena pro významné opravy, které bude podle předpokladu schváleného vedením Společnosti potřeba provést v budoucích účetních obdobích. Technické zhodnocení dlouhodobého hmotného majetku je aktivováno.

V rámci sjednocení vykazování skupiny došlo k přesunu drobného dlouhodobého hmotného majetku ve Výkazech v Rozvaze z položky Jiný dlouhodobý hmotný majetek do položky Samostatné movité věci (B.II.3.). V důsledku konzistence vykazování Rozvahy byla tato úprava provedena také ve srovnatelném období.

(c) Pohledávky

Pohledávky jsou vykázány v nominální hodnotě snížené o opravnou položku k pochybným pohledávkám. Opravná položka k pohledávkám je vytvořena na základě věkové struktury pohledávek a individuálního posouzení bonity dlužníků. Společnost nevytváří opravné položky k pohledávkám za spřízněnými stranami.



2 ÚČETNÍ POSTUPY (pokračování)

(d) Přepočet cizích měn

Transakce prováděné v cizích měnách jsou přepočteny a zaúčtovány devizovým kursem platným v den transakce.

Všechny zůstatky peněžních aktiv, pohledávek a závazků vedených v cizích měnách byly přepočteny devizovým kursem zveřejněným Českou národní bankou k rozvahovému dni. Všechny kurzové zisky a ztráty z přepočtu peněžních aktiv, pohledávek a závazků jsou účtovány do výkazu zisku a ztráty.

Tržby za prodej tepla jsou zaúčtovány měsíčně formou dohadných položek dle spotřebovaných energií a účinnosti užití tepelné energie při výrobě a rozvodu. Roční vyúčtování probíhá po dni zjištění skutečné spotřeby tepla v následujícím kalendářním roce proti výše uvedeným dohadným položkám.

Newfakturované dodávky tepla a teplé vody jsou vykázány v celkové dohadované výši v rámci „Dohadných účtů aktivních“. Tato pohledávka je pokrývána přijatými zálohami od jednotlivých zákazníků, které jsou vykázány v krátkodobých závazcích. Čistá hodnota pohledávky a závazku z titulu newfakturovaného tepla a teplé vody (viz poznámka 5) je výsledná čistá hodnota, která se blíží skutečné pohledávce / závazku ve vztahu k odběratelům.

Ostatní tržby jsou zaúčtovány k datu poskytnutí služeb a jsou vykázány po odečtení slev a daně z přidané hodnoty.

(e) Rezervy

Společnost tvoří rezervy na krytí svých závazků nebo výdajů, u nichž je pravděpodobné, že nastanou, je znám jejich účel, avšak není přesně známa jejich výše nebo časový rozvrh úhrady. Rezervy však nejsou tvořeny na běžné provozní výdaje nebo na výdaje přímo související s budoucími příjmy. Společnost dále vytváří daňové rezervy na významné budoucí opravy dlouhodobého majetku v souladu se zákonem o rezervách.

Společnost vykazuje v rezervách nesplacený závazek z titulu daně z příjmů. Pokud zálohy na daň z příjmů převyšují odhadovanou splatnou daň k datu účetní závěrky, příslušný rozdíl je vykázán jako krátkodobá pohledávka.

(f) Finanční deriváty

Finanční deriváty (měnové obchody) jsou nejprve zachyceny v rozvaze v pořizovací ceně a následně přeceňovány na reálnou hodnotu. Reálné hodnoty jsou odvozeny z tržních cen nebo z modelů diskontovaných peněžních toků. Všechny deriváty jsou vykazovány v položce jiné pohledávky, mají-li pozitivní reálnou hodnotu, nebo v položce jiné závazky, je-li jejich reálná hodnota pro Společnost záporná.

Deriváty vložené do jiných finančních nástrojů jsou samostatně vykazovány, s výjimkou smluv na nákup plynu.

Změny reálné hodnoty finančních derivátů jsou součástí finančního výsledku hospodaření.



2 ÚČETNÍ POSTUPY (pokračování)

(g) Úrokové náklady

Veškeré úrokové náklady jsou účtovány do nákladů.

(h) Odložená daň

Odložená daň se vykazuje u všech přechodných rozdílů mezi zůstatkovou hodnotou aktiva nebo závazku v rozvaze a jejich daňovou hodnotou. Odložená daňová pohledávka je zaúčtována, pokud je pravděpodobné, že ji bude možné daňově uplatnit v budoucnosti.

(i) Spřízněné strany

Spřízněnými stranami Společnosti se rozumí:

- strany, které přímo nebo nepřímo mohou uplatňovat rozhodující vliv u Společnosti, a společnosti, kde tyto strany mají rozhodující nebo podstatný vliv,
- strany, které přímo nebo nepřímo mohou uplatňovat podstatný vliv u Společnosti,
- členové statutárních, dozorčích a řídicích orgánů Společnosti, nebo její mateřské společnosti a osoby blízké těmto osobám, včetně podniků, kde tito členové a osoby mají podstatný nebo rozhodující vliv.

Významné transakce a zůstatky se spřízněnými stranami jsou uvedeny v poznámce 14.

(j) Přehled o peněžních tocích

Společnost sestavila přehled o peněžních tocích s využitím nepřímé metody. Peněžní ekvivalenty představují krátkodobý likvidní majetek, který lze snadno a pohotově převést na předem známou částku hotovosti.

(k) Následné události

Dopad událostí, které nastaly mezi rozvahovým dnem a dnem sestavení účetní závěrky, je zachycen v účetních výkazech v případě, že tyto události poskytly doplňující informace o skutečnostech, které existovaly k rozvahovému dni.

V případě, že mezi rozvahovým dnem a dnem sestavení účetní závěrky došlo k významným událostem představujícím skutečnosti, které nastaly po rozvahovém dni, jsou důsledky těchto událostí popsány v příloze účetní závěrky, ale nejsou zaúčtovány v účetních výkazech.



3 DLOUHODOBÝ NEHMOTNÝ MAJETEK

(tis. Kč)

POŘIZOVACÍ CENA	1. říjen 2013	Pořízení	Vyřazení	30. září 2014
Software	742	13	0	755
Ocenitelná práva	345	0	0	345
Jiná nehmotná aktiva	242	0	0	242
Emisní povolenky	0	6 583	4 310	2 273
Nedokončené investice na DNM	1 504	92	364	1 232
Celkem	2 833	6 688	4 674	4 847

OPRÁVKY	1. říjen 2013	Přírůstky	Vyřazení	30. září 2014
Software	511	87	0	598
Ocenitelná práva	337	8	0	345
Jiná nehmotná aktiva	229	13	0	242
Celkem	1 077	108	0	1 185

Zůstatková hodnota	1 758	6 580	4 674	3 662
---------------------------	--------------	--------------	--------------	--------------

Emisní povolenky vykázané v rozvaze v rámci jiného dlouhodobého nehmotného majetku k 30. září 2014 představují 4 878 ks (k 30. září 2013: 0 ks) nespotřebovaných emisních povolenek přidělených Společnosti Národním alokačním plánem. Oproti tomuto dlouhodobému aktivu byl k 30. září 2014 rozeznán závazek v řádku "Stát - daňové závazky" ve stejné výši.

(tis. Kč)

POŘIZOVACÍ CENA	1. říjen 2012	Pořízení	Vyřazení	30. září 2013
Software	2 075	0	-1 333	742
Ocenitelná práva	345	0	0	345
Jiná nehmotná aktiva	290	0	-46	244
Nedokončené investice na DNM	0	1 504	0	1 504
Celkem	7 979	1 504	-6 648	2 835

OPRÁVKY	1. říjen 2012	Přírůstky	Úbytky	30. září 2013
Software	1 757	87	-1 333	511
Ocenitelná práva	280	57	0	337
Jiná nehmotná aktiva	259	17	-47	229
Celkem	2 296	161	-1 380	1 077

Zůstatková hodnota	5 683			1 758
---------------------------	--------------	--	--	--------------



4 DLOUHODOBÝ HMOTNÝ MAJETEK

(tis. Kč)

POŘIZOVACÍ CENA	1. říjen 2013	Pořízení	Vyřazení	30. září 2014
Pozemky	8 761	0	0	8 761
Budovy a stavby	518 927	1 063	0	519 990
Movité věci	585 832	7 245	1 177	591 900
Auta	2 567	755	0	3 322
Ostatní	8 469	90	81	8 478
Nedokončené investice	7 941	7 140	8 789	6 292
Zálohy na pořízení DHM	0	1 444	30	1 414
Celkem	1 132 497	17 737	10 077	1 140 157

OPRÁVKY	1. říjen 2013	Přirůstky	Vyřazení	30. září 2014
Budovy a stavby	220 604	13 185	0	233 790
Movité věci	428 679	23 151	1 176	450 653
Auta	1 357	493	0	1 850
Ostatní	7 383	474	81	7 776
Celkem	658 023	37 303	1 257	694 069

OPRAVNÉ POLOŽKY	1. říjen 2013	Tvorba	Použití	30. září 2014
Budovy a stavby	9 224	0	386	8 838
Nedokončené investice na DHM	448	0	0	448
Celkem	9 672	0	386	9 286

Zůstatková hodnota	464 802	-19 567	8 434	436 802
---------------------------	----------------	----------------	--------------	----------------

(tis. Kč)

POŘIZOVACÍ CENA	1. říjen 2012	Pořízení	Vyřazení	30. září 2013
Pozemky	8 827	0	-66	8 761
Budovy a stavby	521 328	0	-2 401	518 927
Movité věci	571 288	14 544	0	585 832
Auta	1 794	774	-1	2 567
Ostatní	8 149	689	-369	8 469
Nedokončené investice	12 232	11 715	-16 006	7 941
Zálohy na pořízení DHM	1 407	0	-1 407	0
Celkem	1 125 025	27 722	-20 250	1 132 497

OPRÁVKY	1. říjen 2012	Přirůstky	Úbytky	30. září 2013
Budovy a stavby	209 825	13 180	-2 401	220 604
Movité věci	405 384	23 296	0	428 679
Auta	952	406	-1	1 357
Ostatní	7 019	733	-369	7 383
Celkem	623 180	37 615	-2 772	658 023

OPRAVNÉ POLOŽKY	1. říjen 2012	Tvorba	Použití	30. září 2013
Budovy a stavby	9 610	0	-386	9 224
Nedokončené investice na DHM	448	0	0	448
Celkem	10 058	0	-386	9 672

Zůstatková hodnota	491 788			464 802
---------------------------	----------------	--	--	----------------



5 POHLEDÁVKY

Nezaplacené pohledávky z obchodních vztahů nejsou zajištěny a nemají splatnost delší než 1 rok.

Opravná položka k pohledávkám k 30. září 2014 činila 2 382 tis. Kč (k 30. září 2013: 2 611 tis. Kč).

Dohadné účty aktivní	30. září 2014	30. září 2013
	tis. Kč	tis. Kč
Nevyfakturované teplo, voda	147 641	163 139
Nevyfakturovaná elektřina	3 222	2 668
Nevyfakturovaný prodej pitné vody	4 543	4 431
Emisní úspory	0	0
Ostatní	64	69
Celkem	155 470	170 307

Pohledávky a závazky z titulu nevyfakturovaných dodávek a přijaté zálohy

Společnost vykazovala následující částky nevyfakturovaných dodávek tepla a přijatých záloh za prodané teplo a teplou vodu:

	30. září 2014	30. září 2013
	tis. Kč	tis. Kč
Pohledávky z titulu nevyfakturované dodávky tepla a teplé vody	147 641	163 139
Přijaté zálohy	-202 956	-208 665
Čistá hodnota záloh	-55 314	-45 526



6 VLASTNÍ KAPITÁL

Společnost je vlastněna společnostmi MVV Energie CZ a.s., zapsanou v České republice, ve výši podílu 96,9 % a Městem Děčín ve výši podílu 3,1 %. Mateřská společnost celé skupiny je společnost MVV Energie AG, zapsaná v Německu.

Zákonný rezervní fond je tvořen ze zisku Společnosti podle zákona a nelze jej rozdělit mezi akcionáře, ale lze jej použít výhradně k úhradě ztrát.

Schválené a vydané akcie

	30. září 2014		30. září 2013	
	Počet	Účetní hodnota tis. Kč	Počet	Účetní hodnota tis. Kč
Akcie v nominální hodnotě 93 Kč, plně splacené	518 948	48 262	518 948	48 262

Zisk po zdanění ve výši 43 558 tis. Kč za rok 2013 byl schválen a rozdělen valnou hromadou dne 31. března 2014 způsobem uvedeným v přehledu o změnách vlastního kapitálu.

7 REZERVY

	30. září 2014 tis. Kč	30. září 2013 tis. Kč
Daň z příjmů	3 140	0
Rezerva na nevybranou dovolenou	147	57
Rezerva na likvidaci dlouhodobého majetku	250	250
Ostatní rezervy	8 504	7 945
Rezervy celkem	12 042	8 252

K 30. září 2014 byly zálohy na daň z příjmů ve výši 10 490 tis. Kč (k 30. září 2013: 12 161 tis. Kč) započteny s rezervou na daň z příjmů ve výši 13 631 tis. Kč (k 30. září 2013: 8 641 tis. Kč). Výsledná částka je vykázána jako závazek.

Ostatní rezervy představují zejména rezervy na bonusy zaměstnancům a statutárním zástupcům ve výši 4 125 tis. Kč (k 30. září 2013: 3 729 tis. Kč), dále rezervu ve výši 2 831 tis. Kč (k 30. září 2013: 2 545 tis. Kč) na potenciální plnění z titulu nevyužité rezervované kapacity a dále 990 tis. Kč (k 30. září 2013: 990 tis. Kč) na odstranění ekologických škod.



8 FINANČNÍ DERIVÁTY

Reálná hodnota finančních derivátů je vykázána v položce „Jiné pohledávky“, pokud je pro Společnost kladná, nebo v položce „Jiné závazky“, pokud je záporná:

	30. září 2014			30. září 2013		
	Reálná hodnota		Nom inální hodnota	Reálná hodnota		Nom inální hodnota
	Kladná	Záporná		Kladná	Záporná	
	tis. Kč	tis. Kč	tis. Kč	tis. Kč	tis. Kč	tis. Kč
Měnové forw ardy	568		11 840	1 171		11 840

Společnost má finanční deriváty, které slouží v souladu se strategií řízení rizik Společnosti jako efektivní nástroj k zajištění měnových rizik, ale nelze pro ně podle českých účetních předpisů použít zajišťovací účetnictví, protože nesplňují kritéria pro zajišťovací účetnictví. Tyto deriváty jsou proto vykázány ve výše uvedené tabulce jako deriváty určené k obchodování a změna jejich reálné hodnoty je vykázána ve výkazu zisku a ztráty.

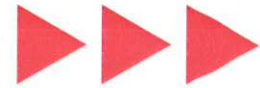
9 ZÁVAZKY A BUDOUCÍ ZÁVAZKY

Závazky z obchodních vztahů nebyly zajištěny majetkem Společnosti a nemají splatnost delší než 5 let. Jiné dlouhodobé závazky k 30. září 2014 ve výši 11 840 tis. Kč (k 30. září 2013: 11 840 tis. Kč) vyplývající z pořízení dlouhodobého hmotného majetku mají splatnost delší než 5 let.

Závazky po splatnosti k 30. září 2014 činily 60 tis. Kč (k 30. září 2013: 1 140 tis. Kč). Společnost nemá závazky po splatnosti ze sociálního nebo zdravotního pojištění ani jiné závazky po splatnosti k finančním úřadům či jiným státním institucím.

V rámci položky Stát-daňové závazky a dotace je k 30. září 2014 vykázána dotace z titulu bezplatného přidělení emisních povolenek ve výši 2 273 tis. Kč (k 30. září 2013: 0 tis. Kč).

Dohadné účty pasivní k 30. září 2014 ve výši 17 887 tis. Kč (k 30. září 2013: 21 423 tis. Kč) představují zejména dohady na spotřebu elektřiny a zemního plynu, newfakturované náklady a ostatní dohady.



10 ÚVĚRY A OSTATNÍ PŮJČKY

	30. září 2014	30. září 2013
	tis. Kč	tis. Kč
Jiné bankovní úvěry splatné do jednoho roku (včetně části dlouhodobých úvěrů splatné do 1 roku)	104 000	124 000
Dlouhodobé bankovní úvěry se splatností 1 - 5 let	17 000	51 000
Bankovní úvěry a kontokorenty celkem	121 000	175 000

Bankovní úvěry lze rozčlenit takto:

	Záruka	Úroková sazba	Zůstatek k 30. září 2014
		%	tis. Kč
UniCredit Banka, a. s. – tranže A	Zastavený majetek, pohledávky, cenné papíry, vinkulace pojistného	1,9	51 000
UniCredit Banka, a. s. – tranže B	Zastavený majetek, pohledávky, cenné papíry, vinkulace pojistného	1,72	70 000

Závažná porušení podmínek úvěrové smlouvy mohou vést k zastavení čerpání úvěru a jeho jednorázovému splacení. Skutečností považovanou za závažné porušení smlouvy uvedenou ve smlouvě je změna ve vlastnické struktuře společnosti, porušení závazku vůči bance, neopatření dohodnutých zajištění, ztráta na hodnotě zajištění, skutečnost, že by se společnost nebo zajistitel dostaly do úpadkové situace, ukončily podnikatelskou činnost, zhoršení finanční nebo majetkové situace, porušení informační povinnosti nebo jakákoliv jiná skutečnost, která může negativním způsobem ovlivnit rozsah a stav majetku nebo ekonomickou a podnikatelskou situaci společnosti.

Společnost podmínky úvěrové smlouvy k 30. září 2014 a 2013 plnila.

Určité pozemky a budovy k 30. září 2014 v zůstatkové hodnotě 116 710 tis. Kč (k 30. září 2013: 119 487 tis. Kč) a pohledávky k 30. září 2014 v hodnotě 249 tis. Kč (k 30. září 2013: 241 tis. Kč) byly použity jako bankovní zástava k úvěrům.



11 DAŇ Z PŘÍJMŮ

Daňový náklad zahrnuje:	2014	2013
	tis. Kč	tis. Kč
Splatnou daň	13 744	8 641
Odloženou daň	-2 041	632
Celkem daňový náklad	11 703	9 273

Splatná i odložená daň byla vypočtena s použitím sazby daně 19 % (daňová sazba pro kalendářní rok 2013 a následující).

Odložený daňový závazek lze analyzovat následovně:

	30. září 2014	30. září 2013
	tis. Kč	tis. Kč
Rozdíl mezi účetní a daňovou zůstatkovou hodnotou dlouhodobého majetku	-53 330	-55 513
Rezervy a opravné položky	1 786	2 041
Ostatní přechodné rozdíly	222	36
Opravné položky k majetku	1 764	1 838
Čistý odložený daňový závazek	-49 557	-51 598



12 ČLENĚNÍ VÝNOSŮ PODLE ODVĚTVÍ

Výnosy z provozní činnosti byly tvořeny následujícím způsobem:

Výnosy generované v tuzemsku

	2014	2013
	tis. Kč	tis. Kč
Teplo	213 704	241 357
Voda	6 044	6 144
Elektřina	73 348	66 779
Pronájem včetně služeb	2 587	2 533
Ostatní	807	840
Celkové prodeje vlastních výrobků a služeb	296 489	317 653
Prodej EUA a emisních úspor	0	629
Spotřeba EUA – rozpuštění dotace	3 262	5 518
Prodej majetku a materiálu	35	318
Ostatní provozní výnosy	70	8
Výnosy z pojistného plnění	4 762	57
Ostatní provozní výnosy a tržby z prodeje majetku a materiálu	8 128	6 530

Zůstatková hodnota prodaných emisních povolenek vykázána jako netto hodnota (tj. snížena o rozpuštění související dotace).



13 ZAMĚSTNANCI A ČLENOVÉ ORGÁNŮ

	Osobní náklady		Průměrný přepočtený počet zaměstnanců a členů stat.orgánů	
	2014 tis. Kč	2013 tis. Kč	2014	2013
Odměny členů představenstva	1 599	1 595	2	2
Dozorčí orgány	360	360	3	3
Ostatní zaměstnanci	15 251	13 989	37	39
Náklady na sociální a zdravotní pojištění a sociální náklady	7 225	6 513	-	-
Celkem	24 435	22 457	42	44

Členové představenstva a dozorčí rady nejsou zaměstnanci Společnosti.

Členům představenstva Společnosti, členům dozorčí rady, hlavním akcionářům a ostatním členům nebyly poskytnuty půjčky.

Členům představenstva Společnosti jsou k dispozici služební vozidla. Odměna členům představenstva Společnosti činila 1 599 tis. Kč (k 30. září 2013: 1 595 tis. Kč). Odměna členům dozorčí rady Společnosti představovala 360 tis. Kč (k 30. září 2013: 360 tis. Kč). Tyto odměny jsou součástí osobních nákladů.



14 TRANSAKCE SE SPŘÍZNĚNÝMI STRANAMI

V této poznámce jsou uvedeny všechny významné transakce se spřízněnými stranami.

VÝNOSY	2014	2013
	tis. Kč	tis. Kč
Prodej služeb	1 080	1 425
Prodej emisních povolenek	0	1 423
Celkem	1 080	2 848

NÁKLADY	2014	2013
	tis. Kč	tis. Kč
Nákup služeb (poradenství, IT služby) - MVV	6 604	7 079
Údržba	0	5 074
Nákup ostatních služeb	1 632	3 467
Nákup tepla a elektřiny	13 417	13 079
Celkem	21 653	28 699

	30. září 2014	30. září 2013
	tis. Kč	tis. Kč
Pohledávky z obchodních vztahů	75	328
Dohadné účty aktivní	129	221
Pohledávky celkem	204	549
<hr/>		
Dohadné účty pasivní	1 713	1 404
Závazky celkem	1 713	1 404



15 ODMĚNA AUDITORSKÉ SPOLEČNOSTI

Informace o odměně auditorské společnosti jsou uvedeny v příloze konsolidované účetní závěrky mateřské společnosti MVV Energie AG se sídlem v Německu.

16 POTENCIÁLNÍ ZÁVAZKY

Vedení Společnosti si není vědomo potenciálních závazků Společnosti k 30. září 2014.

17 NÁSLEDNÉ UDÁLOSTI

Po rozvahovém dni nedošlo k událostem, které by měly významný dopad na účetní závěrku k 30. září 2014.

30. října 2014

Ing. Petr Šimoník
předseda představenstva

Ing. Pavel Jonáš
místopředseda představenstva



3. Zpráva o vztazích

Obchodní firma:	TERMO Děčín a.s.
Sídlo:	Oblouková 25, Děčín III., PSČ 405 02
IČO:	64050882
DIČ:	CZ64050882

Společnost zapsaná v obchodním rejstříku vedeném krajským soudem v Ústí nad Labem, oddíl B vložka 765 (dále též „Společnost“).

Představenstvo Společnosti:

1) KONSTATUJE, ŽE

- existuje koncern s jednotným řízením – s řídicí a řízenou osobou;
- řídicí osoba dle § 79 zákona č. 90/2012 Sb., o obchodních korporacích, v platném znění (dále jen „Zákon o obchodních korporacích“), a většinový společník jsou vždy ovládajícími osobami, ledaže by bylo uvedeno jinak dle § 75 zákona o obchodních korporacích; řízená osoba je vždy ovládanou osobou.

Na základě výše uvedeného je představenstvo Společnosti povinno v souladu s ustanovením § 82 Zákona o obchodních korporacích vypracovat písemnou zprávu o vztazích mezi ovládající osobou a osobami ovládanými za uplynulé účetní období, a to do 3 měsíců od skončení účetního období.

2) SCHVALUJE TUTO ZPRÁVU O VZTAZÍCH ZA OBDOBÍ ŘÍJEN 2013 – ZÁŘÍ 2014

Struktura vztahů mezi řídicí a všemi řízenými osobami (ovládající a všemi ovládanými) v rámci koncernu MVV Energie:

Společnost náleží ke koncernu **MVV Energie**; struktura jeho částí nacházejících se na území České republiky je uvedena v Příloze č. 1 této Zprávy o vztazích.



Ovládající osoba (řídící osoba – koncern dle § 79 zákona o obchodních korporacích)

Ovládající osobou (v tomto koncernu osobou řídící) je společnost **MVV Energie CZ a.s.**, se sídlem Praha 5, Kutvirtova 339/5, PSČ 150 00; IČO 49685490, jejímž jediným akcionářem a konečnou ovládající osobou je společnost **MVV Energie AG**, se sídlem ve Spolkové republice Německo, Mannheim D 68159, Luisenring 49, s identifikačním číslem HRB 1780.

Ostatní osoby ovládané ovládající osobou (tj. řízené řídící osobou)

V této zprávě jsou uvedeny vztahy vůči koncernovým společnostem sídlícím na území České republiky. Ostatní společnosti náležející ke koncernu MVV Energie sídlící v zahraničí nejsou zmiňovány, protože s nimi Společnost není v žádném vztahu.

1. Ostatní osoby ovládané přímo ovládající osobou (tj. přímo řízené)

CTZ s.r.o. se sídlem Uherské Hradiště, Sokolovská 572, PSČ 686 01; IČO 63472163;

Českolipské teplo a.s. se sídlem Praha 5 – Radlice, Kutvirtova 339/5, PSČ 150 00;

IČO 63149907;

e.services s.r.o. se sídlem Děčín – Děčín I, Oblouková 958/25, PSČ 405 02; IČO 28748514;

ENERGIE Holding a.s. se sídlem Praha 5 – Radlice, Kutvirtova 339/5, PSČ 150 00;

IČO 27594301;

G-LINDE s.r.o. se sídlem Praha 5, Kutvirtova 339/5, PSČ 150 00; IČO 24684538;

G-RONN s.r.o. se sídlem Praha 5, Kutvirtova 339/5, PSČ 150 00; IČO 24679399;

IROMEZ s.r.o. se sídlem Pelhřimov, Pod Náspem 2005, PSČ 393 01; IČO 24707341;

MVV enservis a.s., v likvidaci se sídlem Liberec 4 – Perštýn, tř. Dr. Milady Horákové 634,

PSČ 460 01; IČO 27299872;

OPATHERM a.s. se sídlem Opava, Horní náměstí 283/58, PSČ 746 01; IČO 25385771;

POWGEN a.s. se sídlem Praha 5, Kutvirtova 339/5, PSČ 150 00; IČO 27928411;

TERMIZO a.s. se sídlem Liberec, Dr. Milady Horákové 571, PSČ 460 06; IČO 64650251;

Zásobování teplem Vsetín a.s. se sídlem Jiráskova 1326, 755 01 Vsetín; IČO 45192588.

2. Osoby ovládané nepřímo ovládající osobou (tj. nepřímo řízené):

ČESKOLIPSKÁ TEPLÁRENSKÁ a.s. se sídlem Liberecká 132, Stará Lípa, 470 01 Česká Lípa; IČO 64653200;

Teplárna Liberec, a.s. se sídlem Dr. Milady Horákové 641/34a, Liberec IV–Perštýn, 460 01 Liberec; IČO 62241672.



Úloha ovládané osoby v koncernu MVV Energie

Přímý provozovatel podnikatelské činnosti v České republice.

Způsob a prostředky ovládnání

Prostřednictvím akciového podílu v rámci rozhodování valné hromady Společnosti.

Přehled jednání učiněných v účetním období říjen 2013 – září 2014, která byla učiněna na popud nebo v zájmu ovládající osoby nebo jí ovládaných osob, pokud se takovéto jednání týkalo majetku, který přesahuje 10 % vlastního kapitálu ovládané osoby zjištěného podle poslední účetní závěrky.

S výjimkou uzavření anebo plnění níže popsanych smluv neproběhla v účetním období říjen 2013 – září 2014 na popud ani v zájmu ovládající osoby nebo jí ovládaných osob žádná jednání, která by se týkala majetku, který přesahuje 10 % vlastního kapitálu ovládané osoby zjištěného podle poslední účetní závěrky.

SMLOUVY MEZI SPOLEČNOSTÍ A OSOBOU OVLÁDANOU (ŘÍZENOU) ČI OVLÁDAJÍCÍ (ŘÍDÍCÍ) A NAVZÁJEM MEZI OVLÁDANÝMI ZA OBDOBÍ ŘÍJEN 2013 – ZÁŘÍ 2014

Smlouvy se společností MVV Energie AG

V tomto období nebyla uzavřena žádná nová smlouva.

Smlouvy se společností MVV Energie CZ a.s.

V tomto období byly uzavřeny tyto smlouvy mezi ovládanou osobou a společností MVV Energie CZ a.s.:

- a) Smlouva o poskytování outsourcingových služeb v oblasti IS/IT mezi společností MVV Energie CZ a.s. a společností TERMO Děčín uzavřená dne 31. 12. 2013. Z této smlouvy žádná újma Společnosti nevznikla.
- b) Smlouva o zpracování osobních údajů mezi společností MVV Energie CZ a.s. a společností TERMO Děčín uzavřená dne 31. 12. 2013. Z této smlouvy žádná újma Společnosti nevznikla.
- c) Příkazní smlouva uzavřená mezi společnostmi ČESKOLIPSKÁ TEPLÁRENSKÁ a.s., ENERGIE Holding a.s., IROMEZ s.r.o., OPATHERM a.s., POWGEN a.s., Teplárna Liberec, a.s., TERMO Děčín a.s., Zásobování teplem Vsetín a.s. a společností MVV Energie CZ a.s. dne 16. 6. 2014 týkající se se smluv o dodávkách plynu uzavřených



mezi jednotlivými společnostmi a společností LAMA energy a.s. Z této smlouvy žádná újma Společnosti nevznikla.

Smlouvy mezi ovládanou osobou a dalšími ovládanými osobami

V tomto období byly uzavřeny tyto smlouvy mezi ovládanou osobou a dalšími ovládanými osobami:

- a) Smlouva o poskytování ZP pro KGJ Jílové uzavřena dne 10. 1. 2014 se společností POWGEN a.s. Z této smlouvy žádná újma Společnosti nevznikla
- b) Smlouva o poskytování ZP pro KGJ Boletice v Děčíně uzavřena dne 10. 1. 2014 se společností POWGEN a.s. Z této smlouvy žádná újma Společnosti nevznikla

Ostatní újmy způsobené společností TERMO Děčín a.s. a posouzení vyrovnaní vzniklé újmy dle § 71 a § 72 zákona o obchodních korporacích, v platném znění

Společnosti nevznikla žádná újma v souvislosti s její účastí v koncernu a jejím ovládním v rozhodném období.

Tajné informace

Všechny informace a skutečnosti, které jsou součástí obchodního tajemství ovládající či ovládané osoby (řídící, řízené osoby) nebo ostatních osob v rámci koncernu MVV Energie, jsou důvěrné, společně se všemi informacemi, které jakákoliv propojená osoba označí za důvěrné. Kromě výše uvedeného, všechny informace vztahující se k podnikání a ostatní související informace a skutečnosti, které by mohly být považovány za tajné a mohly by poškodit osoby v rámci koncernu MVV Energie, jsou důvěrné.

V souladu s § 504 a porušením obchodního tajemství dle zákona č. 89/2012 Sb., občanským zákoníkem, v platném znění, neobsahuje tato zpráva o vztazích informace výše uvedeného charakteru, aby se zabránilo případným ztrátám ovládané a ovládající společnosti (řídící a řízené společnosti).

Další informace

Další informace lze případně nalézt v účetní závěrce společnosti TERMO Děčín a.s.



Zhodnocení výhod a nevýhod plynoucích ze vztahů mezi osobami v koncernu MVV Energie, zhodnocení rizik a informace o vyrovnání případné újmy

Vztahy mezi společnostmi ve skupině se uskutečňují za tržních podmínek a ovládané společnosti tak z účasti v koncernu nevznikají žádné mimořádné výhody či nevýhody a rizika. V průběhu účetního období nebyla v zájmu či na popud ovládající osoby a ovládaných osob přijata či uskutečněna žádná jiná opatření mimo rámec běžných opatření uskutečňovaných ovládanou osobou ve vztahu k osobě ovládající jako vlastníkovu ovládané osoby.

Žádné ze společností v rámci koncernu MVV Energie nevznikla jednáním Společnosti újma, a tudíž Společnost neměla povinnost vyrovnat újmu.

Další informace

Veškeré transakce v rámci koncernu MVV Energie jsou vyčísleny v příloze k účetní závěrce.

Závěr

Představenstvo společností TERMO Děčín a.s. konstatuje, že za období říjen 2013 – září 2014 nevznikla, společnosti TERMO Děčín a.s. ze vztahů mezi ovládající a ovládanou (řídící a řízenou) společností a ovládanými společnostmi, tj. mezi všemi společnostmi v rámci koncernu MVV Energie, navzájem žádná újma.

V Děčíně dne 5. prosince 2014

Za společnost TERMO Děčín a.s.

Ing. Petr Šimoník
předseda představenstva

Ing. Pavel Jonáš
místopředseda představenstva



Příloha č. 1 ke Zprávě o vztazích – Koncernová struktura skupiny MVV Energie CZ ke dni 30. září. 2014

MVV Energie AG

MVV Energie CZ a.s.

CTZ s.r.o.

- ▶ MVV Energie CZ a.s. 50,96 %
- ▶ Město Uherské Hradiště 49,04 %

Českolipské teplo a.s.

- ▶ MVV Energie CZ a.s. 100,00 %

e.services s.r.o.

- ▶ MVV Energie CZ a.s. 100,00 %

ENERGIE Holding a.s.

- ▶ MVV Energie CZ a.s. 100,00 %

G-LINDE s.r.o.

- ▶ MVV Energie CZ a.s. 100,00 %

G-RONN s.r.o.

- ▶ MVV Energie CZ a.s. 100,00 %

IROMEZ s.r.o.

- ▶ MVV Energie CZ a.s. 100,00 %

OPATHERM a.s.

- ▶ MVV Energie CZ a.s. 100,00 %

POWGEN a.s.

- ▶ MVV Energie CZ a.s. 100,00 %

TERMIZO a.s.

- ▶ MVV Energie CZ a.s. 100,00 %

TERMO Děčín a.s.

- ▶ MVV Energie CZ a.s. 96,91 %
- ▶ Město Děčín 3,09 %

Zásobování teplem Vsetín a.s.

- ▶ MVV Energie CZ a.s. 100,00 %

— **ČESKOLIPSKÁ TEPLÁRENSKÁ a.s.**

- ▶ Českolipské teplo a.s. 94,99 %
- ▶ Město Česká Lípa 5,01 %

— **Teplárna Liberec, a.s.**

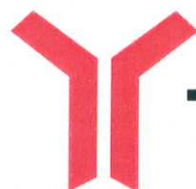
- ▶ Energie Holding a.s. 70,00 %
- ▶ Statutární město Liberec 30,00 %

Pozn.: Organizační struktura je platná k 30. 9. 2014. Součástí skupiny byla k 30. 9. 2014 rovněž společnost MVV enservis a.s., v likvidaci (100,00 %), která vstoupila do likvidace k 1. 10. 2013.



4. Následné události

Po rozvahovém dni nedošlo k žádným událostem, které by měly významný dopad na účetní závěrku k 30. září 2014.



TERMO DĚČÍN

člen skupiny

 **MVV** · Energie · CZ

TERMO Děčín a.s.

Oblouková 25, 405 02 Děčín III

Telefon: 412 552 440, e-mail: termo@mvv..cz

IČO: 640 50 882, DIČ: CZ640 50 882

Krajský soud v Ústí nad Labem, oddíl B, vložka 765

www.termo.mvv.cz